

Arbetsmarknadssituationen för hela befolkningen 15–74 år, AKU Andra kvartalet 2012.

Labour Force Surveys: Second Quarter 2012

I korta drag

Korrigering 2012-09-27

Tabell 5, Befolkningen 15–74 år som ej är i arbete efter utbildningsnivå, har korrigerats avseende personer med förgymnasial utbildning och personer där uppgift om utbildningsnivå saknas.

Sysselsatta

Under det andra kvartalet 2012 uppgick antalet sysselsatta personer i åldern 15–74 år till 4 689 000 vilket är en ökning med 28 000 jämfört med samma kvartal 2011. Av de sysselsatta var 2 458 000 män och 2 232 000 kvinnor. Antalet sysselsatta kvinnor ökade med 26 000. Antalet sysselsatta ökade bland utrikes födda med 40 000 personer. För sjätte kvartalet i rad ökar antalet sysselsatta bland utrikes födda.

I åldersgruppen 65–74 år ökade antalet sysselsatta med 21 000 personer. Ökningen skedde bland både män och kvinnor.

Sysselsättningsgraden, det vill säga andelen sysselsatta av befolkningen var 66,0 procent. Bland män var sysselsättningsgraden 68,3 procent och bland kvinnor 63,5 procent.

Bland utrikes födda var sysselsättningsgraden 57,5 procent, en ökning med 1,7 procentenheter jämfört med andra kvartalet 2011. Bland utrikes födda kvinnor ökade sysselsättningsgraden med 2,1 procentenheter.

Personer i arbete

Personer i arbete kallas personer som arbetat minst en timme under en given kalendervecka. Under andra kvartalet 2012 var 4 191 000 personer i arbete, en ökning med 29 000. Män i arbete uppgick till 2 249 000 personer. Kvinnor i arbete uppgick till 1 942 000 personer, en ökning med 23 000 jämfört med motsvarande kvartal 2011. Av befolkningen var 59,0 procent i arbete. Andelen män och kvinnor i arbete var 62,5 respektive 55,3 procent.



Statistiska centralbyrån
Statistics Sweden

Petter Hällberg, SCB, tfn 08-506 943 18, Petter.Hallberg@scb.se
Krister Näsén, SCB, tfn 08-506 949 08, Krister.Nasen@scb.se

Statistiken har producerats av SCB, som ansvarar för officiell statistik inom området.

ISSN 1654-2843 Serie AM – Arbetsmarknad 11 SM 1203. Utkom den 28 augusti 2012.
URN:NBN:SE:SCB-2011-AM11SM1203_pdf
Tidigare publicering: Se avsnittet Fakta om statistiken.
Utgivare av Statistiska meddelanden är Stefan Lundgren, SCB.

Under det andra kvartalet 2012 uppgick det totala antalet arbetade timmar i genomsnitt till 145,4 miljoner per vecka. Med hänsyn tagen till kalender är det inte någon säkerställd skillnad jämfört med motsvarande kvartal 2011.

Personer ej i arbete

Gruppen *personer ej i arbete* omfattar sysselsatta som är frånvarande minst en kalendervecka, personer som är arbetslösa samt personer som inte ingår i arbetskraften. Under det andra kvartalet 2012 uppgick antalet personer i denna grupp till 2 917 000 personer, vilket motsvarade 41,0 procent av befolkningen i åldern 15–74 år.

Sysselsatta frånvarande under minst en kalendervecka

Under andra kvartalet 2012 var 499 000 personer eller 10,6 procent av de sysselsatta frånvarande från arbetet i en vecka eller mer. Bland sysselsatta män hade 8,5 procent varit frånvarande från arbetet i minst en vecka och motsvarande siffra var 13,0 procent bland sysselsatta kvinnor.

Arbetslösa

Arbetslösheten är normalt högre under årets andra kvartal. Under andra kvartalet 2012 var 425 000 personer arbetslösa. Av dessa var 226 000 män och 199 000 kvinnor.

Arbetslösheten var 8,3 procent under perioden. För andra kvartalet i rad är det ingen statistiskt säkerställd skillnad för arbetslösheten i åldern 15-74 år. För män uppgick arbetslösheten till 8,4 procent och för kvinnorna 8,2 procent. Efter fem kvartal med minskande arbetslöshet var det under andra kvartalet 2012 ingen statistiskt säkerställd förändring för kvinnors arbetslöshet.

Antalet långtidsarbetslösa i åldern 15-74 år, det vill säga personer som hade en sammanhängande arbetslöshetsperiod på 27 veckor eller mer var under andra kvartalet 2012 totalt 114 000. Av de långtidsarbetslösa hade drygt hälften varit arbetslösa minst 52 veckor.

Personer ej i arbetskraften

I gruppen *ej i arbetskraften* ingår personer som varken klassas som sysselsatta eller arbetslösa. Den utgörs framförallt av personer som är pensionärer, studerande eller sjuka.

Under andra kvartalet 2012 uppgick antalet personer ej i arbetskraften till 1 994 000 personer eller 28,0 procent av befolkningen i åldern 15-74 år. Jämfört med motsvarande kvartal föregående år minskade antalet sjuka med 28 000 och antalet pensionärer ökade med 31 000.

Innehåll

Statistiken med kommentarer	5
Om Arbetskraftsundersökningarna	5
Befolkningen	5
Arbetskraften	5
Sysselsatta	6
Sysselsättningsgrad	6
Näringsgrenar och regioner	6
Anställda	7
Företagare och medhjälpande hushållsmedlemmar	7
Överenskommen arbetstid	7
Undersysselsatta	8
Personer i arbete	8
Arbetade timmar	8
Personer ej i arbete	8
Sysselsatta men frånvarande under hela mätveckan	8
Arbetslösa	9
Personer ej i arbetskraften	9
Tabeller	11
1. Befolkningen 15–74 år efter arbetskraftstillhörighet. Kvartal 2 2012 samt kvartal 2 2011.	11
2. Befolkningen 15–24 år efter arbetskraftstillhörighet. Kvartal 2 2012 samt kvartal 2 2011	12
3. Befolkningen 15–74 år efter arbetskraftstillhörighet samt orsak till att ej vara i arbete. Kvartal 2 2012 samt kvartal 2 2011	13
4. Befolkningen 15–74 år som ej är i arbete. Kvartal 2 2012 samt kvartal 2 2011	14
5. Befolkningen 15–74 år som ej är i arbete efter utbildningsnivå. Kvartal 2 2012	14
6. Arbetslösa efter arbetslöshetstidens längd. Kvartal 2 2012	15
7. Arbetslösa efter tidigare arbetslivserfarenhet. Kvartal 2 2012	15
8. Befolkningen 16–64 år efter arbetskraftstillhörighet samt orsak till att ej vara i arbete. Kvartal 2 2012 samt kvartal 2 2011	16
9. Befolkningen 16–64 år som ej är i arbete. Kvartal 2 2012 samt kvartal 2 2011	17
Teckenförklaring	17
Diagram	18
Diagram 1. Sysselsatta (1000-tal) 15–74 år, 2005–2012, kvartal	18
Diagram 2. Arbetslösa (1000-tal) 15–74 år, 2005–2012, kvartal	18
Diagram 3. Andel sysselsatta, arbetslösa respektive ej i arbetskraften inom olika åldersgrupper, kvartal 2 2012	19
Diagram 4. Personer ej i arbetskraften i åldern 15–74 år fördelade efter huvudsaklig verksamhet, kvartal 2 2012	19

Fakta om statistiken	20
Detta omfattar statistiken	20
Definitioner och förklaringar i Arbetskraftsundersökningarna	21
Så görs statistiken	23
Statistikens tillförlitlighet	23
Bra att veta	24
Annan statistik	24
In English	25
Summary	25
<i>Employment</i>	25
<i>Persons at work</i>	25
<i>Unemployed</i>	25
<i>Persons not in the labour force</i>	25
List of tables	26
List of terms	26

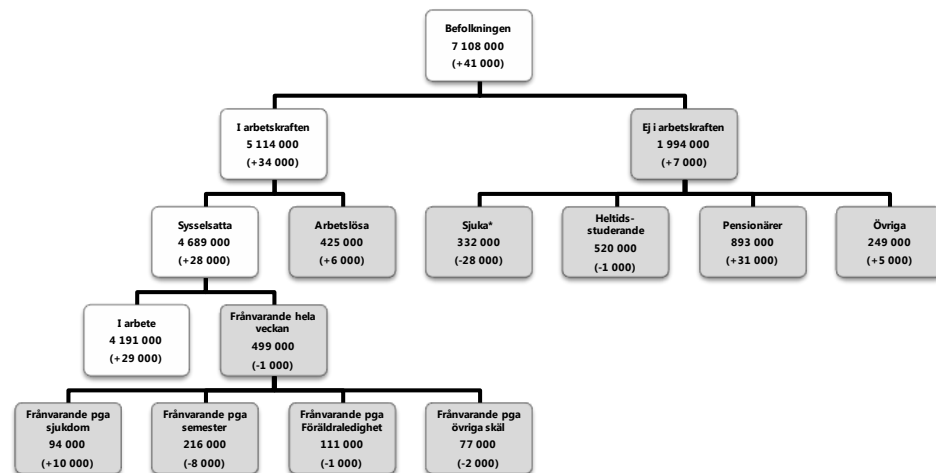
Statistiken med kommentarer

Om Arbetskraftsundersökningarna

Syftet med arbetskraftsundersökningarna är att beskriva den aktuella arbetsmarknadssituationen för befolkningen i åldern 15–74 år samt att ge information om utvecklingen på arbetsmarknaden. AKU:s uppgift om arbetslösa är det officiella arbetslöshetstalet. Definitionerna i AKU följer ILO:s (International Labour Organization) rekommendationer och EU:s riktlinjer.

Undersökningarna baseras på ett representativt urval. Bruttourvalet under andra kvartalet 2012 var cirka 87 000 personer varav cirka 62 000 svarande. Datainsamlingen sker i första hand genom telefonintervjuer av SCB:s intervjuare.

Diagram 1. Arbetsmarknaden för hela befolkningen 15–74 år. Andra kvartalet 2012. Antal.



De gråmarkerade rutorna visar vilka undergrupper som ingår i gruppen *Personer ej i arbete*.

*) Förtidspensionärer av hälsoskäl ingår i gruppen *Sjuka*.

Befolkningen

Befolkningen i åldern 15–74 år omfattade 7 108 000 personer under andra kvartalet 2012. Jämfört med andra kvartalet 2011 är det en ökning med 41 000 personer. Antalet män var 3 596 000 och antalet kvinnor var 3 512 000. Den största ökningen skedde i åldersgruppen 65–74 år, en ökning med 44 000 eller 4,5 procent.

Utrikes födda i åldern 15-74 år uppgick under andra kvartalet 2012 till 1 250 000 personer. Det är en ökning med 32 000 personer och av dessa var 28 000 i åldersgruppen 25-54 år.

Arbetskraften

De sysselesatta och arbetslösa utgör tillsammans arbetskraften. Antalet personer i arbetskraften under andra kvartalet 2012 uppgick till 5 114 000 personer i åldern 15-74 år. Jämfört med motsvarande kvartal 2011 är det en ökning med 34 000 varav 26 000 var kvinnor.

Ökningen av arbetskraften under fyra av de senaste fem kvartalen kan i huvudsak förklaras av att antalet utrikes födda i arbetskraften ökat.

Arbetskraften bland utrikes födda uppgick till 854 000 personer under andra kvartalet 2012, en ökning med 38 000 jämfört med andra kvartalet 2011.

Arbetskraftstalet, det vill säga arbetskraftens andel av befolkningen, för personer i åldern 15–74 år var 72,0 procent under andra kvartalet 2012. Arbetskraftstalet för män uppgick till 74,6 procent och för kvinnor till 69,2 procent.

Arbetskraftstalet ökade för åldersgruppen 65-74 år med totalt 1,8 procentenheter till 13,6 procent. Bland kvinnor i samma åldersgrupp var arbetskraftstalet 10,1 procent, en ökning med 2,0 procentenheter.

Sysselsatta

Antalet personer som var sysselsatta, det vill säga som hade arbete som anställd, företagare eller medhjälpande hushållsmedlem¹, uppgick under andra kvartalet 2012 till 4 689 000. Jämfört med samma kvartal 2011 är det en ökning med 28 000 personer. Av de sysselsatta var 2 458 000 män och 2 232 000 kvinnor. Antalet sysselsatta kvinnor ökade med 26 000.

I åldersgruppen 65-74 år ökade antalet sysselsatta med 21 000 personer. Ökningen skedde bland både män och kvinnor.

Under andra kvartalet 2012 ökade antalet sysselsatta bland utrikes födda med 40 000 personer, både bland män och kvinnor. Ökningen gällde främst åldersgruppen 25-54 år.

Sysselsättningsgrad

Sysselsättningsgraden anger hur stor del av befolkningen i åldern 15-74 år som är sysselsatt, vilken för andra kvartalet 2012 uppgick till 66,0 procent. Sysselsättningsgraden bland män uppgick till 68,3 procent och bland kvinnor 63,5 procent. För andra kvartalet i rad minskade sysselsättningsgraden bland män i åldersgruppen 15-24 år. I åldersgruppen 65-74 år ökade sysselsättningsgraden med 1,6 procentenheter jämfört med motsvarande kvartal 2011.

Bland utrikes födda var sysselsättningsgraden 57,5 procent, en ökning med 1,7 procentenheter jämfört med andra kvartalet 2011. Bland utrikes födda kvinnor ökade sysselsättningsgraden med 2,1 procentenheter.

Näringsgrenar och regioner

Under andra kvartalet 2012 ökade antalet sysselsatta inom de båda näringsgrenarna Utbildning respektive Finansiell verksamhet och företagstjänster. Ökningen uppgick till 18 000 personer i respektive näringsgren.

Antalet sysselsatta inom näringsgrenen Tillverkning och utvinning, energi och miljö uppgick till 602 000 personer, en minskning med 13 000 personer jämfört med andra kvartalet 2011.

Det var 800 000 personer sysselsatta i Västra Götalands län under andra kvartalet 2012. För första gången sedan andra kvartalet 2010 är det ingen statistiskt säkerställd ökning av antalet sysselsatta i den regionen.

¹ En medhjälpande hushållsmedlem är en person som arbetar oavlönat i ett företag som ägs av någon i samma hushåll.

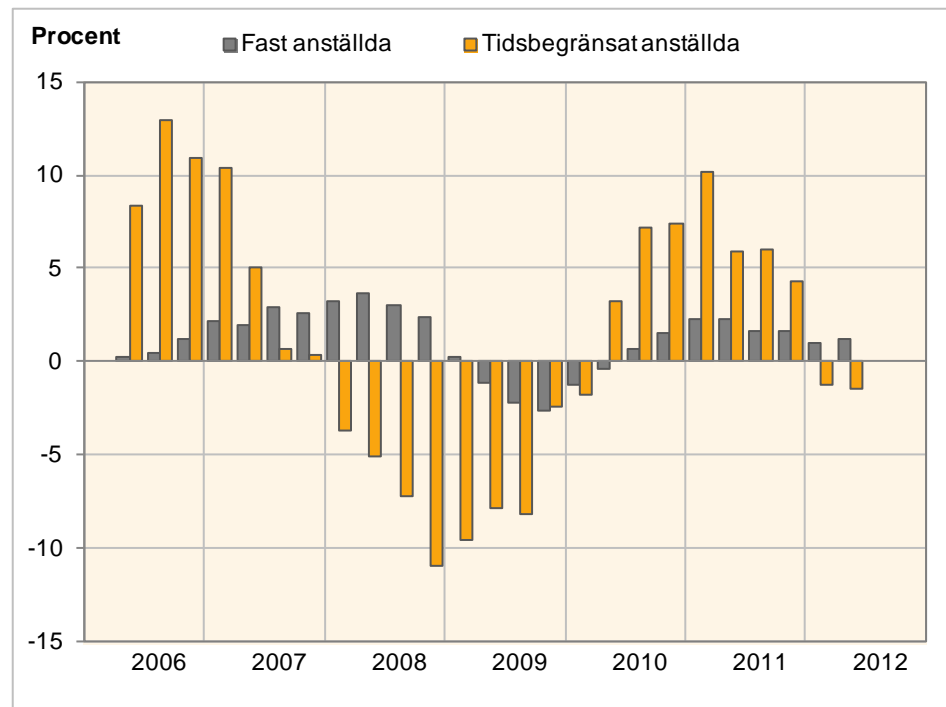
Anställda

Antalet anställda ökade med 33 000 personer till 4 206 000 jämfört med samma kvartal 2011. Ökningen förklaras för andra kvartalet i rad i huvudsak av att antalet anställda ökar bland utrikes födda.

Antalet personer med en fast anställning uppgick till 3 520 000 personer. Jämfört med andra kvartalet 2011 är det en ökning med 44 000. Av de med en fast anställning var 1 804 000 män och 1 716 000 var kvinnor.

Under andra kvartalet 2012 var 687 000 personer tidsbegränsat anställda, vilket inte är någon statistiskt säkerställd förändring jämfört med andra kvartalet 2011. Det är andra kvartalet i rad utan ökning i antalet tidsbegränsat anställda. Tidsbegränsat anställda män uppgick till 301 000 personer under andra kvartalet 2012, en minskning med 16 000 personer. Antalet tidsbegränsat anställda kvinnor var 386 000 personer.

Diagram 2. Anställda 15–74 år efter anställningstyp, förändring jämfört med motsvarande kvartal året innan. Andra kvartalet 2006 – andra kvartalet 2012. Procent.



Företagare och medhjälpande hushållsmedlemmar

Andra kvartalet 2012 var 483 000 personer, eller 10,3 procent av de sysselsatta, företagare eller medhjälpande hushållsmedlemmar. Merparten av dessa, 73,3 procent, var män.

Överenskommen arbetstid

Överenskommen arbetstid definieras som avtalad arbetstid för anställda och som genomsnittlig arbetstid för företagare och medhjälpande hushållsmedlemmar. Det vanligaste är att ha en heltidsanställning, det vill säga en överenskommen arbetstid på minst 35 timmar. Bland de sysselsatta var det under andra kvartalet 2012 totalt 3 617 000 som arbetade heltid. För 272 000 personer var kort deltid, det vill säga 1–19 timmar per vecka, den överenskomna arbetstiden. Sysselsatta som arbetade lång deltid, det vill säga 20–34 timmar per vecka, uppgick till 790 000 personer. De som arbetade heltid utgjorde 77,3 procent av de sysselsatta och de som arbetade lång deltid respektive kort deltid utgjorde 16,9 respektive 5,8 procent.

Antalet sysselsatta män som arbetade heltid uppgick till 2 126 000 personer under andra kvartalet 2012. Antalet kvinnor som arbetade heltid uppgick till 1 491 000 personer, en ökning med 38 000 jämfört med andra kvartalet 2011.

Undersysselsatta

De undersysselsatta är de som arbetar mindre än vad de önskar och som dessutom kan arbeta mer. Av de sysselsatta i åldern 15-74 år var 289 000 personer eller 6,2 procent undersysselsatta. Bland sysselsatta i åldern 15-24 år var andelen undersysselsatta 18,2 procent.

Personer i arbete

Personer i arbete kallas personer som arbetat minst en timme under en given kalendervecka. Under andra kvartalet 2012 var 4 191 000 personer i arbete, en ökning med 29 000. Män i arbete uppgick till 2 249 000 personer. Kvinnor i arbete uppgick till 1 942 000 personer, en ökning med 23 000 jämfört med motsvarande kvartal 2011. Av befolkningen var 59,0 procent i arbete. Andelen män och kvinnor i arbete var 62,5 respektive 55,3 procent.

Arbetade timmar

Under det andra kvartalet 2012 uppgick det totala antalet arbetade timmar i genomsnitt till 145,4 miljoner per vecka. Med hänsyn tagen till kalender är det inte någon säkerställd skillnad jämfört med motsvarande kvartal 2011. Av de arbetade timmarna utfördes 1,6 miljoner av personer som var folkbokförda i Sverige men sysselsatta utomlands.

Av det totala antalet arbetade timmar per vecka utgjordes 4,6 miljoner av övertidstimmar i huvudsysslan. Av dessa utfördes 3,5 miljoner timmar mot ersättning. Antalet övertidstimmar utan ersättning uppgick till 1,2 miljoner.

Personer ej i arbete

Gruppen *personer ej i arbete* omfattar följande tre grupper:

- Sysselsatta som är frånvarande hela mätveckan
- Arbetslösa
- Personer som inte ingår i arbetskraften

Under det andra kvartalet 2012 var det totalt 2 917 000 personer i åldern 15-74 år som ingick i någon av dessa tre undergrupper vilket motsvarar 41,0 procent av befolkningen.

Sysselsatta men frånvarande under hela mätveckan

Under andra kvartalet 2012 var 499 000 personer eller 10,6 procent av de sysselsatta frånvarande från arbetet i en vecka eller mer. Bland sysselsatta män hade 8,5 procent varit frånvarande från arbetet i minst en vecka och motsvarande siffra var 13,0 procent bland sysselsatta kvinnor. Semester var den vanligaste orsaken till frånvaro från arbetet under andra kvartalet 2012.

Under kvartalet var i snitt 111 000 personer per vecka frånvarande på grund av föräldraledighet, 84 000 av dessa var kvinnor.

Frånvarotimmar

Det totala antalet frånvarotimmar uppgick i genomsnitt till 34,4 miljoner per vecka under andra kvartalet 2012. Jämfört med andra kvartalet 2011 är det en ökning med 2,6 miljoner frånvarotimmar, varav 2,0 miljoner på grund av helg.

Arbetslösa

Arbetslösheten är normalt högre under årets andra kvartal. Under andra kvartalet 2012 var 425 000 personer arbetslösa. Av dessa var 226 000 män och 199 000 kvinnor. Arbetslösheten uppgick till 8,3 procent. Männen arbetslöshet var 8,4 procent och kvinnornas 8,2 procent. För andra kvartalet i rad är det ingen statistiskt säkerställd förändring för arbetslösheten i åldern 15-74 år.

Att arbetslösheten normalt är högre under årets andra kvartal förklaras främst av högre arbetslöshet bland ungdomar i åldern 15-24 år. Under andra kvartalet 2012 var arbetslösheten 27,4 procent i åldersgruppen 15-24 år. Av de arbetslösa ungdomarna var 52,1 procent studerande på heltid.

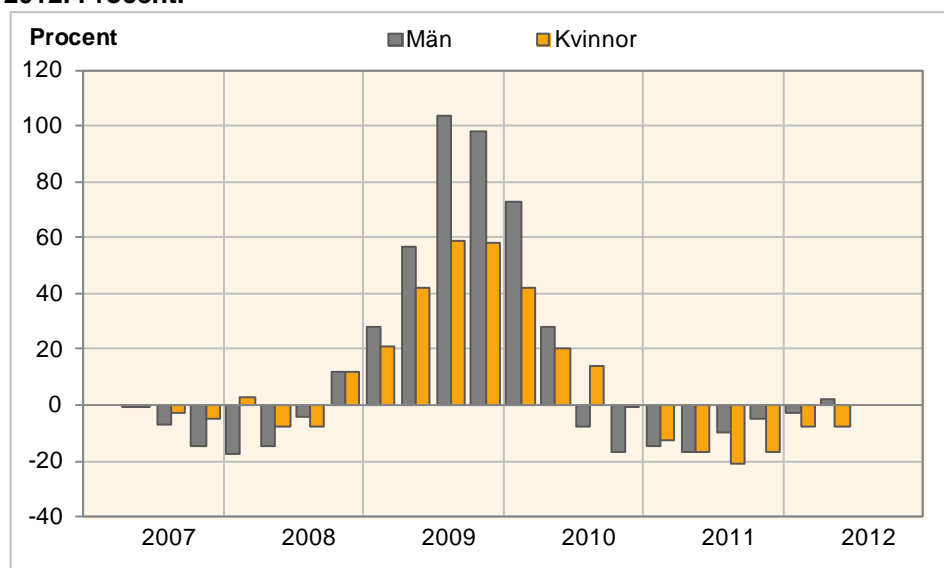
Bland de utrikes födda var arbetslösheten 15,8 procent under andra kvartalet 2012, vilket kan jämföras med 6,8 procent arbetslöshet bland inrikes födda.

Långtidsarbetslösa

Långtidsarbetslösa är personer som haft en sammanhängande arbetslöshetstid på minst 27 veckor. Jämfört med andra kvartalet 2011 är det ingen statistiskt säkerställd förändring av antalet långtidsarbetslösa, som uppgick till 114 000 personer, eller 26,8 procent av samtliga arbetslösa.

Av de långtidsarbetslösa hade drygt hälften varit arbetslösa minst 52 veckor.

Diagram 3. Antal långtidsarbetslösa 15-74 år, förändring jämfört med motsvarande kvartal året innan. Andra kvartalet 2007 – andra kvartalet 2012. Procent.



Personer ej i arbetskraften

Gruppen *ej i arbetskraften* innefattar personer som varken är sysselsatta eller arbetslösa, och utgörs framförallt av heltidsstuderande, pensionärer och personer som är långvarigt sjuka. Under andra kvartalet 2012 uppgick antalet personer ej i arbetskraften till 1 994 000 personer eller 28,0 procent av befolkningen i åldern 15-74 år.

Heltidsstuderande

Antalet personer i åldern 15-74 år som stod utanför arbetskraften på grund av heltidsstudier var 520 000. Det är ungefär en fjärdedel av alla utanför arbetskraften. Ungefär lika många män som kvinnor ingick bland de heltidsstuderande utanför arbetskraften, 264 000 jämfört med 255 000.

Sjuka

Gruppen *sjuka* som ej är i arbetskraften omfattade 332 000 personer under andra kvartalet 2012. Jämfört med samma kvartal 2011 är det en minskning med 28 000 personer och innebär att det är femte kvartalet i rad som denna grupp minskar. Minskningen innebär att gruppens andel av befolkningen i åldern 15-74 år minskade från 5,1 till 4,7 procent. Antalet män och kvinnor i gruppen var 127 000 respektive 205 000.

Minskningen bland sjuka förklaras av att de som arbetat minst ett år förut minskade med 30 000 personer jämfört med andra kvartalet 2011. Det är fjärde kvartalet i rad som denna grupp minskar.

Av de sjuka utanför arbetskraften hade 5,1 procent varit i arbete det senaste året, 75,2 procent hade varit i arbete för 1 år sedan eller längre och 19,7 procent hade aldrig tidigare arbetat.

Pensionärer

Den största undergruppen av personer ej i arbetskraften är pensionärer. Personer som har förtidspension av hälsoskäl ingår inte här utan i gruppen *sjuka*. Jämfört med andra kvartalet 2011 ökade antalet pensionärer med 31 000 personer till 893 000. Det betyder att 12,6 procent av befolkningen i åldern 15-74 år utgjordes av pensionärer. Bland männen var denna andel 11,8 procent och bland kvinnorna 13,4 procent.

Övriga

Bland övriga som inte ingår i arbetskraften återfinns till exempel personer som studerar på deltid, personer som är föräldralediga utan att ha en anställning att komma tillbaka till, eller personer som tagit ledigt mellan studier och arbete. Under andra kvartalet 2012 uppgick denna grupp till 249 000 personer, eller en åttondel av alla personer som inte ingår i arbetskraften.

Latent arbetssökande

Latent arbetssökande består av personer som velat och kunnat arbeta under mätveckan men som inte sökt arbete. Dessa personer finns i flera av undergrupperna till gruppen ej i arbetskraften. Under andra kvartalet 2012 uppgick de latent arbetssökande till 97 000 personer. Av alla latent arbetssökande utgjordes 49 000, eller drygt hälften, av personer i åldersgruppen 15-24 år.

Tabeller

Efter sista tabellen finns en teckenförklaring till vissa noter som ingår i tabellerna.

1. Befolkningen 15–74 år efter arbetskraftstillhörighet. Kvartal 2 2012 samt kvartal 2 2011.

1. Population aged 15–74 by labour force status. Q2 2012 and Q2 2011

	Kv 2 2012 Antal 1000-tal	Andel proc	Kv 2 2011 Antal 1000-tal	Andel proc	Föränd. sedan Kv2 2011 Antal	Minimi- kravför föränd- ring **
1. Befolkningen (=2+3)	7 108	100,0	7 067	100,0	41	
Män	3 596	100,0	3 575	100,0	21	
Kvinnor	3 512	100,0	3 492	100,0	20	
2. Arbetskraften (=2a+2b)	5 114 ± 20	72,0	5 081 ± 20	71,9	34 *	23
Män	2 684 ± 14	74,6	2 676 ± 14	74,8	8	17
Kvinnor	2 431 ± 16	69,2	2 405 ± 15	68,9	26 *	18
2a. Sysselsatta	4 689 ± 20	66,0	4 661 ± 19	66,0	28 *	23
Män	2 458 ± 15	68,3	2 455 ± 15	68,7	3	18
Kvinnor	2 232 ± 15	63,5	2 206 ± 15	63,2	26 *	18
Anställda	4 206 ± 22		4 173 ± 21		33 *	25
Män	2 104 ± 17		2 102 ± 17		3	19
Kvinnor	2 102 ± 16		2 071 ± 16		31 *	18
Fast anst.	3 520 ± 21		3 476 ± 21		44 *	24
Män	1 804 ± 17		1 785 ± 17		19	19
Kvinnor	1 716 ± 15		1 691 ± 15		25 *	17
Tidsbegränsat anst.	687 ± 17		697 ± 17		-10	21
Män	301 ± 11		317 ± 12		-16 *	14
Kvinnor	386 ± 12		380 ± 12		6	15
Undersysselsatta ^[1]	289 ± 11	6,2	287 ± 11	6,2	2	13
Män	120 ± 8	4,9	119 ± 7	4,8	1	9
Kvinnor	170 ± 8	7,6	169 ± 9	7,6	1	10
I arbete	4 191 ± 22		4 162 ± 21		29 *	27
Män	2 249 ± 16		2 244 ± 16		5	20
Kvinnor	1 942 ± 17		1 918 ± 16		23 *	21
2b. Arbetslösa ^[1]	425 ± 13	8,3	419 ± 13	8,3	6	18
därav heltidsstuderande	155 ± 10		149 ± 9		6	13
Män	226 ± 10	8,4	221 ± 10	8,2	5	14
Kvinnor	199 ± 10	8,2	199 ± 10	8,3	0	13
3. Ej i arbetskraften	0 ± 0		0 ± 0		0 *	0
Män	0 ± 0		0 ± 0		0 *	0
Kvinnor	0 ± 0		0 ± 0		0 *	0
Latent arbetssökande	97 ± 8		95 ± 7		2	9
Män	51 ± 5		53 ± 5		-2	6
Kvinnor	46 ± 6		42 ± 6		4	7
Arbetade timmar (miljoner)	145,4 ± 0,9		146,9 ± 0,9		-1,5 *	1,0
Män	82,8 ± 0,7		83,9 ± 0,7		-1,1 *	0,8
Kvinnor	62,6 ± 0,6		63,0 ± 0,6		-0,4	0,7

Uppgifterna i tabellen kommer från AKU:s *Grundtabeller* 1, 2, 8, 16 och 18. I dessa tabeller finns mer utförliga uppgifter (t.ex. uppdelning på ålder).

[1] Andelen undersysselsatta anges i procent av antalet sysselsatta och andelen arbetslösa anges i procent av antalet personer i arbetskraften.

2. Befolkningen 15–24 år efter arbetskraftstillhörighet. Kvartal 2 2012 samt kvartal 2 2011

2. Population aged 15–24 by labour force status. Q2 2012 and Q2 2011

	Kv 2 2012 Antal 1000-tal	Andel proc	Kv 2 2011 Antal 1000-tal	Andel proc	Föränd. sedan Kv2 2011 Antal	Minimi- kravför föränd- ring **
1. Befolkningen (=2+3)	1 235	100,0	1 244	100,0	-9	
Män	634	100,0	638	100,0	-4	
Kvinnor	601	100,0	606	100,0	-5	
2. Arbetskraften (=2a+2b)	692 ± 12	56,1	706 ± 13	56,7	-14	14
Män	349 ± 8	55,0	363 ± 8	56,9	-14 *	9
Kvinnor	344 ± 9	57,2	343 ± 9	56,6	1	10
2a. Sysselsatta	503 ± 11	40,7	515 ± 12	41,4	-13	13
Män	249 ± 8	39,3	264 ± 8	41,4	-15 *	9
Kvinnor	254 ± 8	42,2	251 ± 8	41,4	3	9
Anställda	491 ± 11		503 ± 12		-12	13
Män	242 ± 8		256 ± 8		-14 *	9
Kvinnor	249 ± 8		247 ± 8		2	9
Fast anst.	214 ± 9		211 ± 9		2	10
Män	123 ± 6		122 ± 7		1	7
Kvinnor	90 ± 6		89 ± 6		1	7
Tidsbegränsat anst.	277 ± 10		291 ± 10		-14 *	12
Män	119 ± 7		134 ± 7		-15 *	9
Kvinnor	159 ± 7		158 ± 8		1	9
Undersysselsatta ^[1]	91 ± 6	18,2	92 ± 7	17,8	0	7
Män	38 ± 4	15,4	41 ± 4	15,4	-3	5
Kvinnor	53 ± 5	20,9	51 ± 5	20,2	2	6
I arbete	462 ± 11		471 ± 12		-9	14
Män	232 ± 8		245 ± 8		-13 *	10
Kvinnor	230 ± 8		225 ± 8		5	10
2b. Arbetslösa ^[1]	190 ± 10	27,4	191 ± 10	27,0	-1	13
därav heltidsstuderande	99 ± 8		98 ± 8		1	11
Män	100 ± 7	28,6	99 ± 7	27,2	1	9
Kvinnor	90 ± 7	26,1	92 ± 7	26,8	-2	9
3. Ej i arbetskraften	543 ± 12		538 ± 13		5	14
Män	285 ± 8		275 ± 8		10 *	9
Kvinnor	257 ± 9		263 ± 9		-6	10
Latent arbetssökande	49 ± 5		53 ± 5		-4	6
Män	28 ± 3		30 ± 3		-2	4
Kvinnor	21 ± 4		23 ± 4		-1	4

Uppgifterna i tabellen kommer från AKU:s *Grundtabeller* 1, 2, 16 och 18. I tabellerna finns mer utförliga uppgifter (t.ex. uppdelning på ålder).

[1] Andelen undersysselsatta anges i procent av antalet sysselsatta och andelen arbetslösa anges i procent av antalet personer i arbetskraften.

3. Befolkningen 15–74 år efter arbetskraftstillhörighet samt orsak till att ej vara i arbete. Kvartal 2 2012 samt kvartal 2 2011

3. Population aged 15–74 by labour force status and reason for not being at work. Q2 2012 and Q2 2011

	Kv 2 2012 Antal 1000-tal	Andel proc	Kv 2 2011 Antal 1000-tal	Andel proc	Föränd. sedan Kv2 2011 Antal	Minimi- kravför föränd- ring **
1. Befolkningen (=2+3)	7 108	100,0	7 067	100,0	41	
Män	3 596	100,0	3 575	100,0	21	
Kvinnor	3 512	100,0	3 492	100,0	20	
2. Arbetskraften (=2a+2b+2c)	5 114 ± 20	72,0	5 081 ± 20	71,9	34 *	23
Män	2 684 ± 14	74,6	2 676 ± 14	74,8	8	17
Kvinnor	2 431 ± 16	69,2	2 405 ± 15	68,9	26 *	18
2a. Sysselsatta, i arbete	4 191 ± 22	59,0	4 162 ± 21	58,9	29 *	27
Män	2 249 ± 16	62,5	2 244 ± 16	62,8	5	20
Kvinnor	1 942 ± 17	55,3	1 918 ± 16	54,9	23 *	21
2b. Sysselsatta, frånvarande						
hela veckan efter frånvaroorsak	499 ± 13	7,0	499 ± 12	7,1	-1	17
Män	209 ± 9	5,8	212 ± 8	5,9	-3	12
Kvinnor	290 ± 10	8,3	288 ± 9	8,2	2	13
Sjuka	94 ± 6		84 ± 6		10 *	9
Män	39 ± 4		36 ± 4		3	6
Kvinnor	55 ± 5		49 ± 4		7 *	6
Semester	216 ± 6		224 ± 6		-8	9
Män	103 ± 5		111 ± 5		-8 *	7
Kvinnor	114 ± 4		113 ± 4		1	6
Föräldradighet	111 ± 7		113 ± 7		-1	9
Män	27 ± 4		26 ± 4		1	5
Kvinnor	84 ± 6		86 ± 6		-2	8
Övriga skäl	77 ± 7		79 ± 6		-2	9
Män	40 ± 5		39 ± 4		1	7
Kvinnor	37 ± 4		40 ± 5		-3	6
2c. Arbetslösa	425 ± 13		419 ± 13		6	18
Män	226 ± 10		221 ± 10		5	14
Kvinnor	199 ± 10		199 ± 10		0	13
3. Ej i arbetskraften efter huvudsaklig verksamhet	1 994 ± 20	28,0	1 986 ± 20	28,1	7	23
Män	913 ± 14	25,4	899 ± 14	25,2	13	17
Kvinnor	1 081 ± 16	30,8	1 087 ± 15	31,1	-6	18
Heltidsstuderande ^[1]	520 ± 14		521 ± 14		-1	16
Män	264 ± 9		258 ± 9		7	10
Kvinnor	255 ± 10		263 ± 11		-8	12
Sjuka ^[2]	332 ± 11		360 ± 12		-28 *	13
Män	127 ± 7		141 ± 8		-14 *	9
Kvinnor	205 ± 9		218 ± 9		-14 *	10
Pensionärer ^[2]	893 ± 13		862 ± 12		31 *	15
Män	424 ± 9		410 ± 9		14 *	11
Kvinnor	469 ± 9		452 ± 8		17 *	10
Övriga	249 ± 10		244 ± 10		5	12
Män	97 ± 6		90 ± 5		7	7
Kvinnor	152 ± 8		154 ± 9		-2	10

Uppgifterna i tabellen kommer från AKU:s *Tabeller avseende befolkningen ej i arbete*. Dessa uppgifter finns i tabell 1.1, 2.1 och 10.1A. I tabellerna finns mer utförliga uppgifter (med bl.a. uppdelning på ålder)

[1] Heltidsstuderande som sökt och kunnat ta ett arbete betraktas som arbetslösa och ingår ej.

[2] Förtidspension av hälsoskäl ingår i gruppen *Sjuka*.

4. Befolkningen 15–74 år som ej är i arbete. Kvartal 2 2012 samt kvartal 2 2011

4. Population aged 15–74 not at work. Q2 2012 and Q2 2011

	Kv 2 2012 Antal 1000-tal	Kv2 2011 Antal 1000-tal	Föränd. sedan Kv2 2011 Antal	Minimi- krav för föränd- ring **
1. Personer ej i arbete (=2+3+4)	2 917 ± 22	2 905 ± 21	12	25
Män	1 347 ± 16	1 332 ± 16	15	19
Kvinnor	1 570 ± 17	1 573 ± 16	-3	20
2. Sysselsatta frånvarande hela referensveckan	499 ± 13	499 ± 12	-1	17
Män	209 ± 9	212 ± 8	-3	12
Kvinnor	290 ± 10	288 ± 9	2	13
3. Arbetslösa	425 ± 13	419 ± 13	6	18
Män	226 ± 10	221 ± 10	5	14
Kvinnor	199 ± 10	199 ± 10	0	13
4. Ej i arbetskraften	1 994 ± 20	1 986 ± 20	7	23
Män	913 ± 14	899 ± 14	13	17
Kvinnor	1 081 ± 16	1 087 ± 15	-6	18

Uppgifterna i tabellen kommer från AKU:s *Tabeller avseende befolkningen ej i arbete*. Dessa uppgifter finns i tabell 1.1 och 10.1A. I tabellerna finns mer utförliga uppgifter (med bl.a. uppdelning på ålder). Gruppen *Personer ej i arbete* finns inte i dessa tabeller utan är en sammanslagning av delgrupperna *Sysselsatta frånvarande hela mätveckan*, *Arbetslösa* och *Ej i arbetskraften*.

5. Befolkningen 15–74 år som ej är i arbete efter utbildningsnivå. Kvartal 2 2012²

5. Population aged 15–74 not at work by level of education. Q2 2012

1000-tal	Förgym- nasial utbildning	Gymnasial utbildning	Eftergym- nasial utbildning	Uppgift saknas	Totalt
1. Personer ej i arbete (=2+3+4)	1 037	1 076	774	30	2 917
Män	529	497	308	14	1 347
Kvinnor	508	579	467	16	1 570
2. Sysselsatta frånvarande hela referensveckan	54	209	236	0	499
Män	29	95	84	0	209
Kvinnor	25	113	152	0	290
3. Arbetslösa	151	167	103	3	425
Män	80	92	52	2	226
Kvinnor	71	75	52	1	199
4. Ej i arbetskraften	832	701	435	26	1 994
Män	419	310	172	12	913
Kvinnor	412	391	264	14	1 081

Uppgifterna i tabellen kommer från AKU:s *Tabeller avseende befolkningen ej i arbete*. Dessa uppgifter finns i tabell 2.3, 8.3 och 10.3A. I tabellerna finns mer utförliga uppgifter (med bl.a. uppdelning på ålder). Gruppen *Personer ej i arbete* finns inte i dessa tabeller utan är en sammanslagning av delgrupperna *Sysselsatta frånvarande hela mätveckan*, *Arbetslösa* och *Ej i arbetskraften*.

² Uppgifterna avseende Förgymnasial utbildning samt uppgift saknas korrigerades 2012-09-27.

6. Arbetslösa efter arbetslöshetstidens längd. Kvartal 2 2012

6. Unemployed persons by length of unemployment. Q2 2012

1000-tal	1-4 veckor	5-26 veckor	27- veckor	Uppgift saknas	Totalt
Båda könen					
15-74 år	113	153	114	46	425
därav 15-24 år	78	63	24	24	190
16-64 år	103	150	114	41	408
Män					
15-74 år	58	80	68	20	226
därav 15-24 år	41	32	16	11	100
16-64 år	55	79	68	18	219
Kvinnor					
15-74 år	55	73	46	26	199
därav 15-24 år	37	31	8	13	90
16-64 år	49	71	46	23	189

Uppgifterna i tabellen kommer från AKU:s *Tabeller avseende befolkningen ej i arbete*. Dessa uppgifter finns i tabell 8.1. I tabellerna finns mer utförliga uppgifter (med bl.a. uppdelning på fler åldersgrupper).

7. Arbetslösa efter tidigare arbetslivserfarenhet. Kvartal 2 2012

7. Unemployed persons by previous work experience. Q2 2012

1000-tal	0-11 månader	1 år eller mer	Ej arbetat tidigare	Uppgift saknas	Totalt
Båda könen					
15-74 år	174	96	142	13	425
därav 15-24 år	60	14	113	3	190
16-64 år	170	96	130	13	408
Män					
15-74 år	97	49	72	8	226
därav 15-24 år	32	7	59	2	100
16-64 år	96	49	66	8	219
Kvinnor					
15-74 år	77	47	71	5	199
därav 15-24 år	28	7	54	1	90
16-64 år	73	47	64	5	189

Uppgifterna i tabellen kommer från AKU:s *Tabeller avseende befolkningen ej i arbete*. Dessa uppgifter finns i tabell 9.1. I tabellerna finns mer utförliga uppgifter (med bl.a. uppdelning på fler åldersgrupper).

8. Befolkningen 16–64 år efter arbetskraftstillhörighet samt orsak till att ej vara i arbete. Kvartal 2 2012 samt kvartal 2 2011

8. Population aged 16–64 by labour force status and reason for not being at work. Q2 2012 and Q2 2011

	Kv 2 2012 Antal 1000-tal	Andel proc	Kv2 2011 Antal 1000-tal	Andel proc	Föränd. sedan Kv2 2011 Antal	Minimi- kravför föränd- ring **
1. Befolkningen (=2+3)	6 006	100,0	6 003	100,0	2	
Män	3 052	100,0	3 051	100,0	1	
Kvinnor	2 954	100,0	2 953	100,0	1	
2. Arbetskraften (=2a+2b+2c)	4 959 ± 17	82,6	4 949 ± 18	82,4	9	20
Män	2 591 ± 12	84,9	2 592 ± 12	85,0	-1	14
Kvinnor	2 368 ± 14	80,2	2 357 ± 14	79,8	11	16
2a. Sysselsatta, i arbete	4 073 ± 20	67,8	4 058 ± 20	67,6	15	25
Män	2 176 ± 15	71,3	2 176 ± 15	71,3	0	18
Kvinnor	1 897 ± 16	64,2	1 882 ± 16	63,7	15	19
2b. Sysselsatta, frånvarande						
hela veckan efter frånvarorsak	478 ± 12	8,0	482 ± 12	8,0	-5	16
Män	196 ± 8	6,4	201 ± 8	6,6	-6	10
Kvinnor	282 ± 9	9,6	281 ± 9	9,5	1	13
Sjuka	92 ± 6		83 ± 6		10 *	8
Män	38 ± 4		35 ± 4		3	5
Kvinnor	55 ± 5		48 ± 4		7 *	6
Semester	207 ± 6		218 ± 6		-11 *	8
Män	98 ± 4		107 ± 4		-8 *	6
Kvinnor	109 ± 4		112 ± 4		-2	6
Föräldraledighet	111 ± 7		113 ± 7		-1	9
Män	27 ± 4		26 ± 4		1	5
Kvinnor	84 ± 6		86 ± 6		-2	8
Övriga skäl	67 ± 6		69 ± 5		-2	8
Män	33 ± 4		34 ± 4		-1	5
Kvinnor	34 ± 4		35 ± 4		-1	5
2c. Arbetslösa	408 ± 12		409 ± 12		-1	16
Män	219 ± 10		215 ± 10		4	13
Kvinnor	189 ± 9		194 ± 9		-5	12
3. Ej i arbetskraften efter huvudsaklig verksamhet	1 047 ± 17	17,4	1 054 ± 18	17,6	-7	20
Män	461 ± 12	15,1	458 ± 12	15,0	3	14
Kvinnor	586 ± 14	19,8	596 ± 14	20,2	-10	16
Heltidsstuderande ^[1]	451 ± 12		444 ± 13		8	14
Män	228 ± 8		219 ± 9		10 *	10
Kvinnor	223 ± 9		225 ± 10		-2	11
Sjuka ^[2]	309 ± 11		325 ± 10		-15 *	12
Män	119 ± 7		127 ± 7		-8 *	8
Kvinnor	190 ± 9		198 ± 8		-8	10
Pensionärer ^[2]	65 ± 5		66 ± 5		-1	6
Män	32 ± 4		34 ± 4		-2	4
Kvinnor	33 ± 4		32 ± 4		1	4
Övriga	222 ± 9		221 ± 9		2	11
Män	82 ± 5		79 ± 5		3	6
Kvinnor	140 ± 8		142 ± 8		-2	9

Uppgifterna i tabellen kommer från AKU:s *Tabeller avseende befolkningen ej i arbete*. Dessa uppgifter finns i tabell 1.1, 2.1 och 10.1A. I tabellerna finns mer utförliga uppgifter (med bl.a. uppdelning på ålder).

[1] Heltidsstuderande som sökt och kunnat ta ett arbete betraktas som arbetslösa och ingår ej.

[2] Förtidspension av hälsoskäl ingår i gruppen *Sjuka*.

9. Befolkningen 16–64 år som ej är i arbete. Kvartal 2 2012 samt kvartal 2 2011

9. Population aged 16–64 not at work. Q2 2012 and Q2 2011

	Kv 2 2012 Antal 1000-tal	Kv2 2011 Antal 1000-tal	Föränd. sedan Kv2 2011 Antal	Minimi- krav för föränd- ring **
1. Personer ej i arbete (=2+3+4)	1 933 ± 20	1 945 ± 20	-13	23
Män	876 ± 15	875 ± 15	1	17
Kvinnor	1 057 ± 16	1 071 ± 16	-14	18
2. Sysselsatta frånvarande hela referensveckan	478 ± 12	482 ± 12	-5	16
Män	196 ± 8	201 ± 8	-6	10
Kvinnor	282 ± 9	281 ± 9	1	13
3. Arbetslösa	408 ± 12	409 ± 12	-1	16
Män	219 ± 10	215 ± 10	4	13
Kvinnor	189 ± 9	194 ± 9	-5	12
4. Ej i arbetskraften	1 047 ± 17	1 054 ± 18	-7	20
Män	461 ± 12	458 ± 12	3	14
Kvinnor	586 ± 14	596 ± 14	-10	16

Uppgifterna i tabellen kommer från AKU:s *Tabeller avseende befolkningen ej i arbete*. Dessa uppgifter finns i tabell 1.1 och 10.1A. I tabellerna finns mer utförliga uppgifter (med bl.a. uppdelning på ålder). Gruppen *Personer ej i arbete* finns inte i dessa tabeller utan är en sammanslagning av delgrupperna *Sysselsatta frånvarande hela mätveckan*, *Arbetslösa* och *Ej i arbetskraften*.

Teckenförklaring

Explanation of symbols

*	Anger att förändringen är statistiskt säkerställd på ett års sikt, 95 procents signifikansnivå.	Denotes a statistically significant change in one year time, 95 % level of significance
**	Anger minimikrav i antal för att förändringen skall vara statistiskt säkerställd på ett års sikt, 95 procents signifikansnivå	Denotes the minimum change required to obtain a statistically significant change in one year time, 95 % level of significance.

Diagram

Diagram 1. Sysselsatta (1000-tal) 15–74 år, 2005–2012, kvartal

1. Employed (thousands) aged 15–74, 2005–2012, quarterly

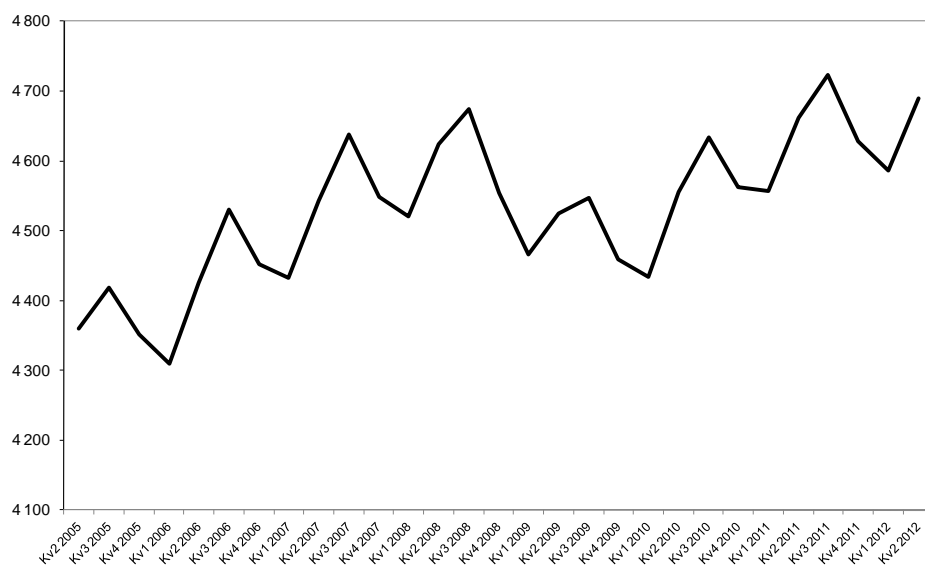


Diagram 2. Arbetslösa (1000-tal) 15–74 år, 2005–2012, kvartal

2. Unemployed (thousands) aged 15–74, 2005–2012, quarterly

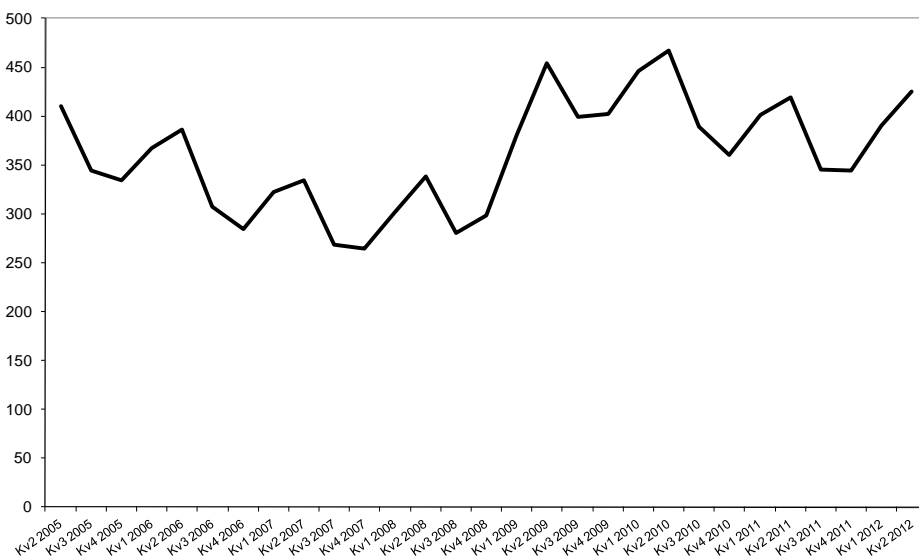


Diagram 3. Andel sysselsatta, arbetslösa respektive ej i arbetskraften inom olika åldersgrupper, kvartal 2 2012

3. Per cent employed, unemployed, not in the labour force within different age groups, 2:nd Quarter 2012

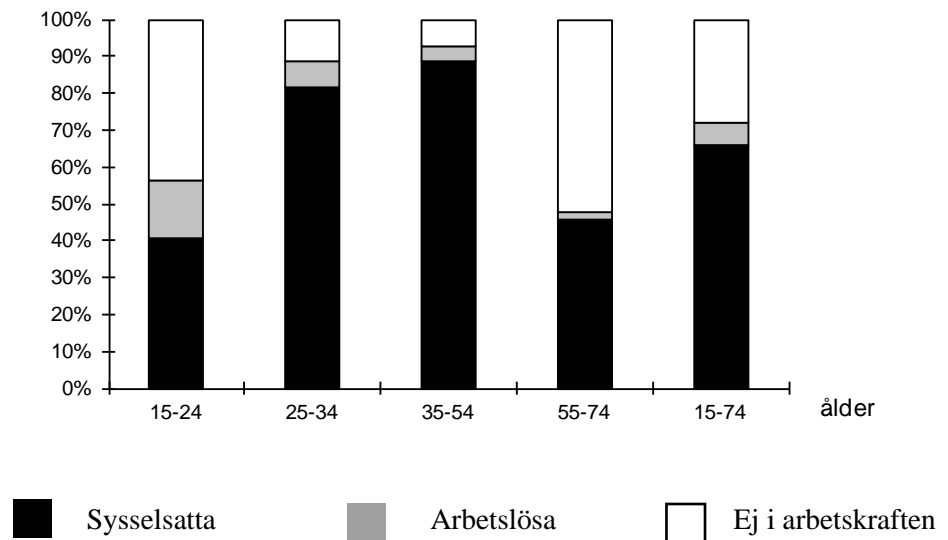
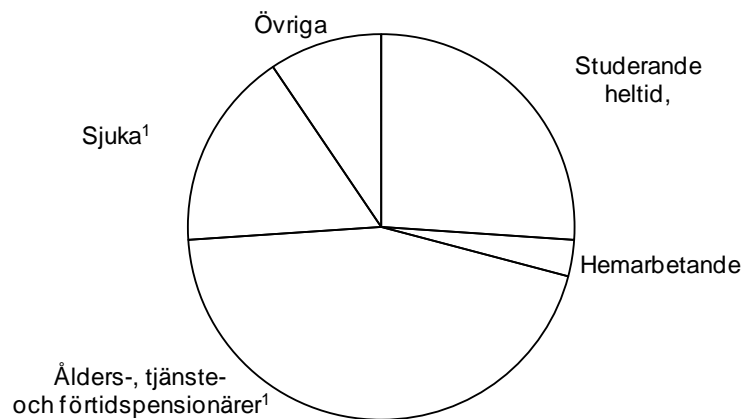


Diagram 4. Personer ej i arbetskraften i åldern 15–74 år fördelade efter huvudsaklig verksamhet, kvartal 2 2012

4. Persons aged 15–74 not in the labour force by main activity, 2:nd Quarter 2012



1) Förtidspension av hälsoskäl ingår i gruppen sjuka

Fakta om statistiken

Detta omfattar statistiken

Målpopulationen i AKU var ursprungligen 16–64 år. Från och med 2001 ändrades målpopulationen till att omfatta åldersintervallet 15 – 74 år, men redovisningarna fortsatte att omfatta åldrarna 16–64 år. Från och med oktober 2007 omfattar även redovisningarna åldersgruppen 15–74 år.

De statistiska storheter/parametrar som primärt skattas redovisar antal och andel personer med olika arbetsmarknadsförhållanden för Sveriges befolkning i åldrarna 15–74 år. Exempel är sysselsatta, arbetslösa, relativa arbetslöshetstal, arbetskraftstal, antal utförda arbetstimmar, frånvarotimmar. Dessutom redovisas även osäkerhetsmått för skattningarna.

Resultaten publiceras i form av pressmeddelanden, Statistiska meddelanden (SM) m.m. De mest detaljerade redovisningarna publiceras i månads-, kvartals- och årsvisa grundtabeller. Dessutom framställs ett antal tillägstabeller för kvartal och år. För kvartal finns även flödestabeller. Tilläggs- och flödestablerna ingår inte i Sveriges officiella statistik. Statistiken tillgänglig på Internet via SCB:s hemsida www.scb.se/aku. Regionala data presenteras kvartals- och årsvis. Statistik över inrikes-/utrikes födda presenteras fortlöpande.

Från och med tredje kvartalet 2008 ges kvartalsvis en fördjupad redovisning av arbetsmarknaden i form av ”Tabeller avseende befolkningen ej i arbete”. Tabellerna beskriver den aktuella situationen för dem som inte arbetar samt fördelningen över tid. Redovisningen sker efter bakgrundsvariablerna ålder, utbildningsnivå respektive efter inrikes-/utrikes födda. Tabeller avseende befolkningen ej i arbete finns framtagna kvartalsvis från och med andra kvartalet 2005.

I AKU undersöks samtliga veckor under året. Varje undersökningsmånad innehåller således 4 eller 5 mätveckor och varje kvartal 13 mätveckor. Årsgenomsnittet baseras på alla veckor under året.

Vissa tekniska data om AKU andra kvartalet 2012:

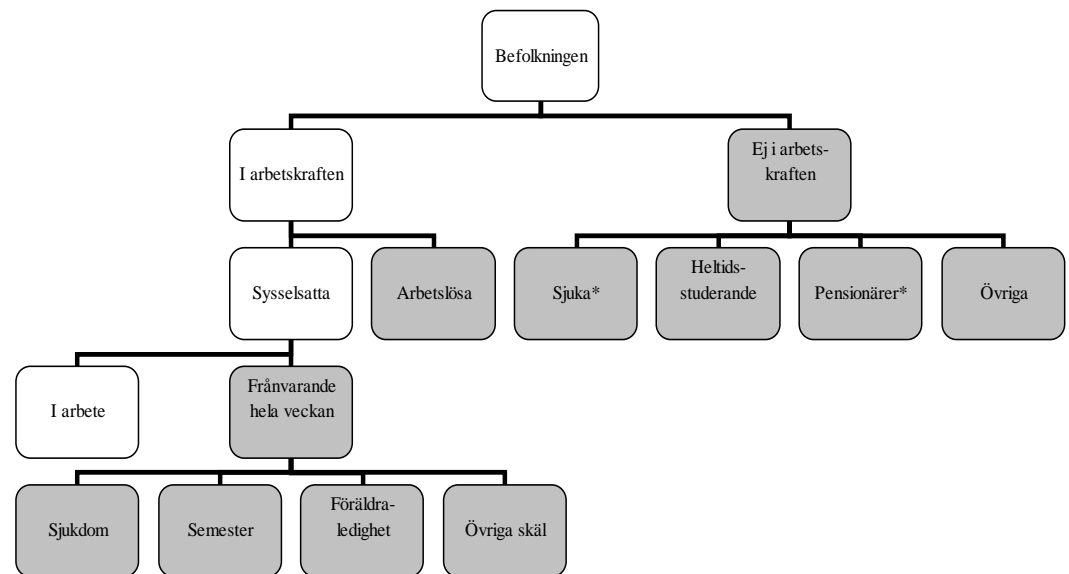
Referensperioden för andra kvartalet 2012 omfattade veckorna 14–26 (2 april 2012 – 1 juli 2012). Andra kvartalet 2011 omfattade referensperioden veckorna 14–26 (4 april 2011 – 3 juli 2011).

Resultaten baseras på 62 000 intervjuer. Bortfallet vid fältarbetet (det vill säga den andel av nettourvalet för vilken intervjuuppgifter ej kunnat erhållas) var totalt 27,3 procent. Andelen som avböjt medverkan var 12,4 procent medan 14,1 procent av urvalspersonerna var oanträffbara. Bortfall av annat skäl var 0,8 procent.

Definitioner och förklaringar i Arbetskraftsundersökningarna

April 2005 infördes en ny EU-anpassad Arbetskraftsundersökning, vilket medför att vissa av nedanstående definitioner **inte är jämförbara** med de definitioner som använts till och med mars 2005. Oktober 2007 ändrades den svenska officiella arbetslöshetsdefinitionen till att, i enlighet med ILO:s definitioner och EU:s förordningar, även omfatta heltidsstuderande som sökt och kunnat arbeta. Även åldersgruppen är ändrad i AKU till att avse 15–74 år mot tidigare 16–64 år. För mer information om detta se www.scb.se/aku.

Nedanstående figur visar sambandet mellan några centrala begrepp i AKU. Av figuren framgår också uppdelningen av "befolkningen ej i arbete" på olika grupper vilka är gråmarkerade.



De gråmarkerade rutorna visar vilka undergrupper som ingår i gruppen *Personer ej i arbete*.

*) Förtidspensionärer av hälsoskäl ingår i gruppen *Sjuka*

Sysselessatta omfattar följande grupper:

-personer som under en viss vecka (mätveckan) utförde något arbete (minst en timme), antingen som avlönade arbetstagare, som egna företagare (inklusive fria yrkesutövare) eller oavlönade medhjälpare i företag tillhörande make/maka eller annan medlem av samma hushåll (= **sysselessatta, i arbete**).

-personer som inte utförde något arbete enligt ovan, men som hade anställning, arbete som medhjälpare hushållsmedlem eller egen företagare (inklusive fria yrkesutövare) och var tillfälligt frånvarande under hela mätveckan. Frånvaron räknas oavsett om den varit betald eller inte (= **sysselessatta, frånvarande från arbetet**). Orsak till frånvaron kan vara sjukdom, semester, tjänstledighet (t ex för vård av barn eller studier), värnpliktstjänstgöring, arbetskonflikt eller ledighet av annan anledning.

Personer som deltar i vissa arbetsmarknadspolitiska program räknas som sysselessatta, t.ex. offentligt skyddat arbete, Samhall, start av näringsverksamhet eller anställning med lönebidrag eller anställningsstöd.

Fast anställda omfattar personer med tillsvidareanställning.

Tidsbegränsat anställda omfattar personer med vikariat, anställningsstöd, säsongarbete, provanställning eller objekts-/projektanställning samt övriga former av tidsbegränsade anställningar.

Undersysselsatta omfattar personer som är sysselsatta men som arbetar mindre än de skulle vilja göra och som hade kunnat börja arbeta mer under mätveckan eller inom 14 dagar från mätveckans slut.

Arbetslösa omfattar följande grupper:

-personer som var utan arbete under mätveckan men som **sökt** arbete under de senaste fyra veckorna (mätveckan och tre veckor bakåt) och **kunde** arbeta mätveckan eller börja inom 14 dagar från mätveckans slut. Arbetslösa omfattar även personer som har fått ett arbete som börjar inom tre månader, förutsatt att de skulle ha kunnat arbeta mätveckan eller börja inom 14 dagar från mätveckans slut.

Relativa arbetslöshetstalet: Andelen (%) arbetslösa av antalet personer i arbetskraften.

I arbetskraften omfattar personer som är antingen sysselsatta eller arbetslösa.

Relativa arbetskraftstalet: Andelen (%) personer i arbetskraften av befolkningen.

Ej i arbetskraften omfattar:

-personer som varken är sysselsatta eller arbetslösa. Gruppen omfattar bl.a. personer som är studerande som inte har eller sökt arbete, pensionärer, hemarbetande, värnpliktiga eller långvarigt sjuka. Deltagare i de arbetsmarknadspolitiska program som betraktas som utbildning, t.ex. arbetspraktik och arbetsmarknadsutbildning, ingår också i gruppen.

Latent arbetsökande ingår i "ej i arbetskraften" och består av personer som velat och kunnat arbeta mätveckan, men som inte sökt arbete. Till denna grupp hänfördes också t.o.m. AKU september 2007 heltidsstuderande som sökt arbete

Gruppen **personer ej i arbete** består av följande tre undergrupper:

-sysselsatta som varit frånvarande från arbetet hela mätveckan

-arbetslösa

-personer ej i arbetskraften

Näringsgren

Näringsgren bestäms för personer i arbetskraften med utgångspunkt av verksamheten vid det arbetsställe där personen huvudsakligen är, eller senast varit, sysselsatt.

Kodningen av näringsgren är anpassad till SNI (Standard för Svensk Näringsgrensindelning) som utgår från EU:s näringsgrensstandard NACE (Nomenclature Générale des Activités Economiques dans les Communautés Européennes). Under perioden 1995–2002 användes SNI1992 vid kodningen av AKU och under perioden 2003–2008 användes SNI2002. Under 2009 har en ny standard för klassificering av näringsgren, SNI 2007, tagits i bruk.

Sektor (för anställda)

Vid klassificeringen av de anställda efter sektorstillhörighet (statlig, kommunal och privat) tillämpar AKU från och med januari 2001 en harmoniserad sektorredovisning utifrån Standarden för institutionell sektorindelning 2000. Klassificering görs utifrån företagets sektortillhörig.

Yrke

Från och med 1997 klassas yrke enligt Standard för svensk yrkesklassificering (SSYK), den svenska versionen av EU:s yrkesklassificering ISCO_88 (COM).

Utbildning

Uppgifter om utbildning hämtas från SCB:s register Befolkningens utbildning, där utbildningarna är klassificerade enligt Svensk utbildningsnomenklatur (SUN). Från och med år 2001 används standarden SUN 2000 som beskrivs närmare i MIS 2000:1.

Så görs statistiken

AKU är en månatlig urvalsundersökning där antalet personer i urvalet varje månad har varierat över tiden. Under perioden oktober 2004 till och med mars 2005 skedde en tillfällig urvalsneddragning i samband med dubbelinsamling med ny intervjublankett som underlag för länkning inför omläggning av AKU april 2005. Mellan 1996 och 2000 var urvalsstorleken 17 000 men utökades successivt under 2001 till 21 000 personer för att därefter från och med februari 2004 minska till 19 500. Mellan 2006 och 2009 var 21 500 personer med i urvalet varje månad. Från och med januari 2010 har urvalet utökats till att omfatta 29 500 personer per månad. Som urvalsram används registret över totalbefolkningen (RTB). Tre separata urval används; ett för varje månad i kvartalet. I princip förnyas (roteras) vart och ett av urvalen med en åttondel mellan två på varandra efterföljande undersökningstillfällen. Det innebär att varje urvalsperson intervjuas sammanlagt åtta gånger under en tvåårsperiod. Urvalet räknas upp till befolkningstotaler. Datainsamlingen sker huvudsakligen genom datorstödda standardiserade telefonintervjuer. Kodning av näringsgren och sektortillhörighet görs dels genom att utnyttja administrativa register (SCB:s Företagsdatabas FDB) med datorstöd, dels genom manuell kodning. Vid kodning av yrke och socioekonomisk gruppering används dels automatkodning genom matchning mot "lexikon", dels manuell kodning av intervjuvar.

Statistikens tillförlitlighet

De presenterade AKU-resultaten är **skattningar** behäftade med en viss osäkerhet på grund av olika felkällor som urvalsfel, bortfallsfel och mätfel. Felen kan vara slumpmässiga eller systematiska. De senare påverkar resultaten i en viss riktning.

Den **slumpmässiga osäkerheten** beroende på bl.a. urvalsfel och slumpmässiga mätfel kan uttryckas i form av **konfidensintervall** som beräknas med hjälp av skattningens **standardavvikelse**. I flera tabeller anges uppgifterna med osäkerhetstal i form av 95-procentiga konfidensintervall. Genom att beräkna konfidensintervall kan man få en uppfattning om hur stora skillnader mellan exempelvis närliggande månad och år som kan förklaras av slumpmässiga fel.

De **systematiska felens storlek** kan anges först efter särskilda kvalitetsstudier. Ett studium av de olika felkällorna i AKU har visat att bortfallet och mätfelen är de felkällor som i första hand orsakar systematiska fel.

Genom användande av hjälpinformation (fr.o.m. 1993) vid skattningsförfarandet har bortfallsfelet reducerats betydligt jämfört med tidigare skattningsförfarande. En mätfelsstudie 1994/1995 visar att bruttofelet (det vill säga felaktigt medtagna och felaktigt uteslutna enheter) för arbetskraftsstatus (sysselsatta, arbetslösa, ej i arbetskraften) uppgår till 3 procent och för variabeln anknyningsgrad (fast-, lös-, utan anknyning) till 5 procent.

Ramtäckning: En viss övertäckning föreligger i AKU beroende på att en del personer, som är födda utomlands, lämnar Sverige utan att anmäla det till svenska myndigheter. Undertäckningen i AKU bedöms vara högst obetydlig.

Exempel på användning av osäkerhetstal

Antalet **sysselsatta** under andra kvartalet 2012 var i genomsnitt 4 689 000 ($\pm 20\,000$) enligt tabell 1 i grundtabellerna. *Det innebär att det sanna värdet med 95 procents säkerhet ligger i intervallet 4 669 000 – 4 709 000 om andra fel än slumpfelen är försumbara.*

Av tabell 1 framgår också att antalet **i arbetskraften** under andra kvartalet 2012 i genomsnitt var 5 114 000 och under andra kvartalet året innan var 5 081 000. Osäkerhetstalet för förändringen på ett års sikt är 23 000, vilket innebär att förändringen mellan de två tidpunkterna skall vara minst 23 000 för att förändringen skall vara statistiskt säkerställd. *Eftersom förändringen mellan andra kvartalet 2012 och andra kvartalet 2011 av antalet i arbetskraften är större (34 000) än osäkerhetstalet är förändringen statistiskt säkerställd.*

Bra att veta

Annan statistik

Uppgifter om sysselsättningen redovisas, förutom i AKU, även i andra undersökningar som registerbaserad arbetsmarknadsstatistik (RAMS), företagsbaserad sysselsättningsstatistik samt undersökningen av levnadsförhållanden (ULF). Dessa är dock inte jämförbara med AKU, huvudsakligen beroende på skillnader i undersökningsmetod, definitioner och mättidpunkt.

Arbetsförmedlingen redovisar varje månad uppgifter om antal personer, som är registrerade vid arbetsförmedlingarna och kan ta ett arbete direkt (antalet arbetssökande). Denna statistik är ett bra komplement till AKU t.ex. genom månadsvis redovisning av arbetssökande på regional nivå.

Mer information om statistiken och dess kvalitet ges i en särskild Beskrivning av statistiken på SCB:s webbplats, www.scb.se.

In English

Summary

Employment

During the second quarter of 2012, the number of employed persons aged 15-74 amounted to 4 689 000, which is an increase of 28 000 compared to the same quarter in 2011. 2 458 000 of the employed persons were men and 2 232 000 were women. The number of employed women increased by 26 000. The number of employed among foreign born persons increased by 40 000. The employed persons in the age group 65-74 increased in number by 21 000.

The employment rate, that is, the percentage of employed persons in the population, was 66.0 percent. The employment rate among men was 68.3 percent, while the rate for women was 63.5 percent.

Persons at work

The group persons at work includes employed persons who worked during the reference week and who were not absent from work for any reason. 4 191 000 persons were at work during the second quarter of 2012. This corresponds to 59.0 percent of the population.

Unemployed

Unemployment is normally higher during the second quarter. 425 000 persons were unemployed during the second quarter of 2012. Of these persons, 226 000 were men and 199 000 were women. Unemployment was 8.3 percent during the period. For the second quarter in a row there is no statistically significant difference for unemployment for persons aged 15-74. Unemployment amounted to 8.4 percent for men and 8.2 percent for women.

Persons not in the labour force

During the second quarter of 2012, the number of people not in the labour force amounted to 1 994 000 or 28.0 percent of the population aged 15-74. Compared to the corresponding quarter last year the number on sick leave decreased by 28 000 and the number of pensioners increased by 31 000.

List of tables

1. Population aged 15–74 by labour force status. Q2 2012 and Q2 2011	11
2. Population aged 15–24 by labour force status. Q2 2012 and Q2 2011	12
3. Population aged 15–74 by labour force status and reason for not being at work. Q2 2012 and Q2 2011	13
4. Population aged 15–74 not at work. Q2 2012 and Q2 2011	14
5. Population aged 15–74 not at work by level of education. Q2 2012	14
6. Unemployed persons by length of unemployment. Q2 2012	15
7. Unemployed persons by previous work experience. Q2 2012	15
8. Population aged 16–64 by labour force status and reason for not being at work. Q2 2012 and Q2 2011	16
9. Population aged 16–64 not at work. Q2 2012 and Q2 2011	17
Explanation of symbols	17

List of terms

Arbetslösa	Unemployed
Anställda	Employee
Arbetsstimmar	hours worked
Arbetare	workers
Båda könen	both sexes
Deltid	part time
Därav	of which
Ej i arbetskraften	not in the labour force
Facklig organisation	trade union membership
Fast anställd	permanently employed
Frånvarande från arbetet	persons absent from work
Frånvarande fr. arbetet hela veckan	absent from work the whole week
Företagare	employers, self-employed
Heltid	full time
I arbetskraften	in the labour force
I arbete	at work
Kvinnor	women
Latent arbetssökande	potentially looking for a job
Län	county
Medelarbetstid	average hours worked
Medhjälpande familjemedlem	unpaid family worker
Mer än vanligt	more than usual
Mindre än de skulle vilja	less than they would like to do
Månad/månadsvis	month/monthly

Män	men
Näringsgren	branch of industry
Offentlig sektor	public sector of employment
Osäkerhetstal	measure of uncertainty
Outnyttjat arbetskraftsutbud	labour supply not utilized
Privat sektor	private sector of employment
Relativt arbetskraftstal	labour force rate / activity rate
Relativt arbetslöshetstal	unemployment rate
Relativt frånvarotal	absence ratio
Riksområde	NUTS 2
Sektortillhörighet	sector of employment
Sysselsatta	employed
Sysselsättningsgrad	employment rate
Säsongrensade o utjämnade värden	seasonally adj.and smoothed figures
Tidigare arbetskraftstillhörighet	previous labour force status
Tidsbegränsat anställd	temporarily employed
Tjänstemän	salaried employees
Undersysselsatta	underemployed
Ursprungliga värden	original figures
Övertid/mertid	overtime
Yrke	occupation
Ålder	age